

ライセンス管理からバージョン管理まで ～ネットワークを活用する「KTSねっとさーば」～

The Network Version of Software Protection Keys

藤江 和久
Kazuhisa FUJIE

川田テクノシステム㈱
開発部開発二課課長

池田 俊雄
Toshio IKEDA

川田テクノシステム㈱
開発部開発二課

高野 正幸
Masayuki TAKANO

川田テクノシステム㈱
開発部開発二課


安原 大介
Daisuke YASUHARA

川田テクノシステム㈱
開発部開発四課

「KTSねっとさーば」は、ネットワークを利用してKTSソフトを効率よく利用していただくためのソフトです。これまでは複数ソフトを1台のパソコンで使用するには、複数個のライセンス管理キーを取り付けたり、計算専用機を用意したりしていました。また、使用しているソフトのバージョンが分からなくなったり、最新のバージョンかどうかを確認するためにメディアを探したりしていました。これらの問題を解消するために「KTSねっとさーば」では基本となる3つの機能をもっています。

- ライセンス管理
- セットアップイメージの管理
- バージョン管理

「KTSねっとさーば」ではこれらの機能のほかに、さらに便利に使っていただくため、インターネットを利用した機能をもたせています。以下にこれらの機能について紹介いたします。



計算専用機に移動したり、ソフトやプロテクトを借りに行かなくても大丈夫!!

自分のパソコンに居ながら、作業が進められます。

- ・自分が使用しているバージョン、最新バージョンの確認ができます。
- ・サーバから簡単にソフトをインストールすることができます。

ライセンス管理

この機能は、従来のハードウェアライセンス管理キーの代わりにサーバで起動ライセンスを制御する機能のことです。「KTSねっとさーば」でのライセンスとは、パソコンにインストールできる本数ではなく、同時使用ライセンスの考え方を採用しています。そのため、使用できるソフトが限定されません。空きライセンスがあればいつでも起動可能です。空きライセンスの確認や、どのパソコンで何を使用しているかという情報はクライアントプログラムで確認できます。

- ・サーバでライセンス管理
- ・キーをつけるのはサーバだけ
- ・サーバのライセンス情報を確認
- ・空いているライセンスは即実行OK!



管理ライセンス情報表示画面

セットアップイメージ管理

この機能はセットアップイメージ（ソフトのディスクイメージ）をサーバに登録することによって、クライアントでソフトのインストールを容易にするための機能です。セットアップイメージをサーバで管理していれば、クライアントはFDやCD-ROM等のメディアがなくてもインストールを行うことができます。

(1) セットアップイメージの登録

登録はサーバプログラムのセットアップイメージ管理用コマンドを使って、メディアからハードディスクにイメージをコピーします。セットアップイメージは、自動的にソフトごと、バージョンごとにフォルダに分けてコピーされます。登録されているソフトの情報はクライアントに提供されます。

(2) サーバからのインストール

サーバに登録されたイメージを使ってインストールを行うには、クライアントプログラムのインストール実行用コマンドを使用します。このコマンドを実行するとサーバに登録されたソフト情報の中から、ソフト名、バージョンを指定してインストールすることができます。



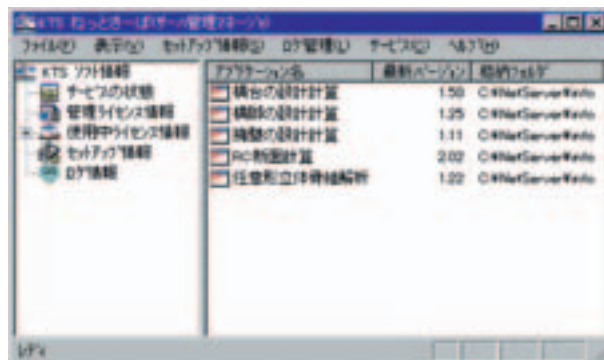
バージョン管理

クライアントプログラムでは、インストール済みソフトのバージョンとサーバで管理しているソフトの最新バージョンが表示されます。これによってクライアントでは、自分のパソコンにインストールしているバージョンが最新であるかを確認できます。



クライアントプログラムのバージョン情報表示画面

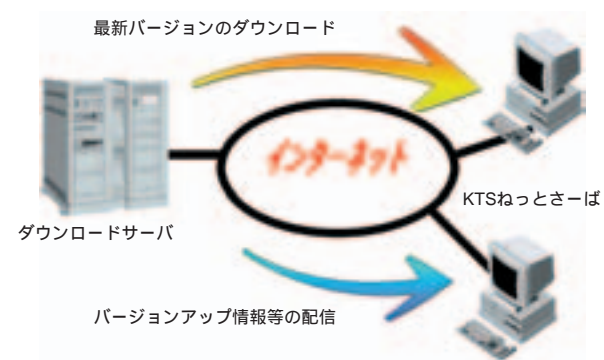
また、サーバではクライアントで使用されているソフト、バージョンを見ることができます。クライアントがセットアップイメージ管理の機能を使ってソフトをインストールしたときの履歴も残るので、ソフト管理者は使用ソフトのバージョンを統一させるといった管理が簡単になります。



サーバプログラムの最新バージョン情報画面

インターネットの利用

現在、「KTSねっとさーば」では、より便利に使っていただくための機能としてインターネットを利用した機能をもっています。1つはインターネット上のダウンロードサーバから各ソフトの最新バージョンをダウンロードし、自動的にセットアップイメージを登録する機能です。また、各ソフトのバージョンアップ情報など、さまざまな情報をリアルタイムで提供できるような機能を備えています。



インターネットを利用したKTSねっとさーばの追加機能

おわりに

「KTSねっとさーば」を開発するにあたり、サーバとクライアントの通信制御など苦労した部分もありましたが、このような形で製品化することができました。今後は「KTSねっとさーば」は「KTSソフトを使いやすく使う！」ために機能アップしていきたいと考えています。